



Komenda Wojewódzka
Państwowej Straży Pożarnej w Rzeszowie

**OMÓWIENIE PLANU DZIAŁAŃ RATOWNICZYCH
DLA AUTOSTRADY A4 DLA ODCINKA
PRZEBIEGAJĄCEGO PRZEZ TEREN WOJEWÓDZTWA
PODKARPACKIEGO I PODEJMOWANYCH DZIAŁAŃ
PRZEZ JEDNOSTKI STRAŻY POŻARNEJ
WOJEWÓDZTWA**

nadbryg. Andrzej Babiec
Podkarpacki Komendant Wojewódzki
Państwowej Straży Pożarnej

Rzeszów, 17 czerwca 2020 r.

PODSTAWA PRAWNA OPRACOWANIA PLANU DZIAŁAŃ RATOWNICZYCH DLA AUTOSTRAD PŁATNYCH

1. Rozporządzenie Ministra Infrastruktury z dnia 16 stycznia 2002 r. w sprawie przepisów techniczno-budowlanych dotyczących autostrad płatnych [Dz. U. Nr 12, poz. 116 z późn. zm.]
2. Zarządzenie Nr 27 z dnia 3 maja 2013r. oraz nr 44 z dnia 26 września 2014r. GDDKiA w sprawie opracowania planu działań ratowniczych dla autostrad płatnych zarządzanych przez GDDKiA.

Zarządzenie Nr ²⁷

Generalnego Dyrektora Dróg Krajowych i Autostrad
z dnia ^{31 maja} 2013 r.

w sprawie opracowania planu działań ratowniczych dla autostrad płatnych zarządzanych przez Generalnego Dyrektora Dróg Krajowych i Autostrad

ZARZĄDZENIE Nr ⁴⁴

Generalnego Dyrektora Dróg Krajowych i Autostrad
z dnia ^{26 września} 2014 r.

zmieniające zarządzenie w sprawie opracowania planu działań ratowniczych dla autostrad płatnych zarządzanych przez Generalnego Dyrektora Dróg Krajowych i Autostrad

§ 10.

Plan działań ratowniczych opracowany dla potrzeb autostrad płatnych może stanowić wzorcowy dokument, stosowany przy opracowywaniu planów działań ratowniczych dla dróg krajowych innych niż autostrady płatne.

§ 11.

Zarządzenie wchodzi w życie z dniem podpisania.



p.o. GENERALNY DYREKTOR
DRÓG KRAJOWYCH I AUTOSTRAD

Lech Witecki

UZGADNIANIE PDR

Autostrada i urządzenia z nią związane powinny być zaprojektowane i wybudowane w sposób:

- utrudniający rozprzestrzenianie się pożaru, klęski żywiołowej lub innego miejscowego zagrożenia,
- umożliwiający dostęp służb ratowniczych do miejsca zdarzenia, o którym mowa w pkt 1,
- niepogarszający stanu bezpieczeństwa ludzi, obiektów budowlanych i terenów znajdujących się w sąsiedztwie autostrady, a w szczególności niewydłużający czasu dojazdu służb ratowniczych oraz dostępu do zaopatrzenia wodnego dla celów ratowniczych.

Załączniki do zarządzenia Nr 29
Generalnego Dyrektora Dróg Krajowych i Autostrad
z dnia 31.05.2013 r.

Załącznik nr 1

Procedura opiniowania i uzgadniania Planu działań ratowniczych przy poszczególnych stadiach inwestycji drogowych w Generalnej Dyrekcji Dróg Krajowych i Autostrad

I. Opinie i uzgodnienia należy uzyskać dla poniższych stadiów inwestycji:

1. Stadium projektowe: Projekt Wstępny (koncepcja programowa) – uzgodnienie projektowych rozwiązań technicznych przez właściwych komendantów wojewódzkich Państwowej Straży Pożarnej oraz Policji.
2. Stadium projektowe: Projekt Budowlany - uzgodnienie warunków bezpieczeństwa, w tym warunków podjęcia działań przez służby ratownicze, z właściwymi komendantami wojewódzkimi Państwowej Straży Pożarnej oraz Policji, poprzez uzgodnienie części budowlano-technicznej Planu działań ratowniczych.
3. Stadium: Dokumentacja do uzyskania Pozwolenia na Użytkowanie – przygotowanie, aktualizacja i uzgodnienie Planu działań ratowniczych przez właściwych komendantów wojewódzkich Państwowej Straży Pożarnej oraz Policji oraz jego zaopiniowanie przez Wojewodę jako organu sprawującego nadzór nad jednostkami Państwowego Ratownictwa Medycznego.



ELEMENTY SKŁADOWE PLANU DZIAŁAŃ RATOWNICZYCH

Część budowlano-techniczna planu – opis rozwiązań technicznych określających warunki bezpieczeństwa w tym warunki podjęcia działań przez służby ratownicze.

GENERALNA DYREKCJA DRÓG KRAJOWYCH I AUTOSTRAD
ODDZIAŁ W RZESZOWIE

DYREKTOR ODDZIAŁU
ZATWIERDZAM
mgr inż. *[Signature]*
Stanowisko kierownika jednostki organizacyjnej/
16.12.15
/data, imię i nazwisko/

PLAN DZIAŁAŃ RATOWNICZYCH
DLA AUTOSTRADY A-4
Od km 502+626 (węzeł Tarnów Północ)
Do km 622+292 (węzeł Jarosław Zachód)

OPRACOWAŁ
inż. Stanisław Dobrzański
/data, imię i nazwisko/

Kraków – Październik 2015 2

- 4.1.1 Podstawowe parametry drogi, obiektów inżynierskich z określeniem światła pod obiektami
- 4.1.2 Wykaz lokalizacji elementów ochrony przeciwpożarowej: hydranty, miejsca czerpania wody, ciekły wodne, zbiorniki
- 4.1.3 Wykaz innych zbiorników lub obiektów w pasie drogowym o znaczącej roli środowiskowej
- 4.1.4 Lokalizacja wjazdów awaryjnych z ich parametrami geometrycznymi (opisać w formie tabeli – pikietaż, nazwa węzła, sposób zabezpieczenia wjazdu i sposób jego otwarcia)
- 4.1.5 Lokalizacja przejazdów awaryjnych i barier łatwo rozbieralnych z krótkim opisem ich typu, sposobu demontażu i schematem (przejazdy awaryjne)
- 4.1.6 Lokalizacja bram i furtek wraz z instrukcją obsługi oraz wskazaniem sposobów otwierania i zamykania
- 4.1.7 Lokalizacja miejsc przejazdu przez Stację Poboru Opłat (SPO), Plac Poboru Opłat (PPO) wraz ze schematem
- 4.1.8 Lokalizacja miejsc i elementów utrudniających akcję ratowniczą: linii napowietrznych, bramownic do oznakowania pionowego, bramownic viaToll – jako utrudnienie dla statków powietrznych ratownictwa medycznego
- 4.1.9 Wykaz zabezpieczeń na urządzeniach wodnych i odwadniających: zastawki na rowach, separatory i inne
- 4.1.10 Stanowiska postojowe dla pojazdów przewożących towary niebezpieczne
- 4.1.11 Łączność alarmowa o ile występuje
- 4.1.12 System zarządzania ruchem i zestawienie komunikatów wyświetlanych w sytuacjach alarmowych
- 4.1.13 Inne dane uwzględniające lokalne uwarunkowania (określane w trakcie uzgodnień i opiniowania)

ELEMENTY SKŁADOWE PLANU DZIAŁAŃ RATOWNICZYCH (wybrane)



Tabela 1. Wykaz obiektów inżynierskich

Lp	Lokalizacja				Typ/rodzaj obiektu	Parametry			Charakterystyka		
	Kierunek	Pikietaż		Wysokość [m]		Szerokość [m]	Długość [m]	Konstrukcja	Instalacje	Informacje dodatkowe	
		od	do								
1	2	3	4	5	6	7	8	9	10	11	
1	Lwów/Kraków	503+203		WD	5.00	11.70	121.90	plyt -belkowy sprężony	KO	WD-dr.pow./A4	
2	Lwów/Kraków	503+646		Przepust	1.20	1.20	37.50	żelbetowa	brak	ciek	
3	Lwów/Kraków	503+859		Przepust	Ø120		51.50	żelbetowa	brak	ciek	

Tabela 2 - Parametry drogi

Lp	Lokalizacja				Nawierzchnia	Ilość pasów	Parametry			Informacje dodatkowe
	Odcinek (od węzła do węzła)	Kierunek	Pikietaż				Szerokość pasa awaryjnego	Ekran	Inne	
			od	do						
1	2	3	4	5	6	7	8	9	10	11
1	Tarnów Północ – Dębica Zachód	Jarosław/Tarnów	502+025	530+600	Bitumiczna	2x2	3	Tak	Ogrodzenie	MOP i Jastrząbka, MOP i Jawornik, DOL
2	Dębica Zachód – Dębica Wschód	Jarosław/Tarnów	530+600	537+028	Bitumiczna	2x2	3	Tak	Ogrodzenie	OUA Dębica w węźle Dębica Zachód

Tabela 3. Lokalizacja autostrady w granicach administracyjnych woj., powiatu, gmin

Lp	Lokalizacja				Jednostki administracyjne			
	Kierunek	Pikietaż: od do		Wojew.	Powiat	Gmina	Informacje dodatkowe	
		od	do					
1	1	2	3	4	5	6	7	
1	Lwów/Kraków	502+739	516+409	Małopolskie			13.678 km	
2	Lwów/Kraków	502+025	516+409		Tarnowski			
3	Lwów/Kraków	502+025	516+409			Lisia Góra		
4	Lwów/Kraków	516+409	622+700	Podkarpackie			106.291	
5	Lwów/Kraków	516+409	542+800		Dębicki		26.391 km	
6	Lwów/Kraków	516+409	525+790			Czarna		
7	Lwów/Kraków	525+790	533+530			Zyraków		
8	Lwów/Kraków	533+530	542+800			Dębica		
9	Lwów/Kraków	542+800	560+900		Ropczycko-Sędziszowski		18.100 km	
10	Lwów/Kraków	542+800	550+030			Ostrów		

Tabela 4. Wykaz hydrantów

Lp	Kierunek Strona	Pikietaż	Lokalizacja				Charakterystyka hydrantu							Informacje dodatkowe
			Współrzędne geograficzne		Dojazd	Najbliższy obiekt		Najbliższy		Typ H	WN	Ciśnienie [Mpa]	Ilość nasad	
			Szerokość (Bw)	Długość (Lw)		Nazwa	Odlegl.[km]	PA	WA					
1	2	3	4	5	6	7	8	9	10	11	12	13	14	
Odcinek autostrady w eksploatacji														
1	Kraków/Pln.	503+101	50°03'18.8262"	21°01'43.2265"	Droga pow. 1375K/DD	WD	0.1	503+827	503+494	Nadziemny	12.7/s	0.46	2	Przy drodze dojazdowej
2	Lwów/Pld.	503+195	50°03'17.8531"	21°01'49.3183"	Droga pow. 1375K/DD	WD	0.05	503+827	503+494	Nadziemny	12.4/s	0.45	2	Przy drodze dojazdowej
3	Kraków/Pln.	505+876	50°03'53.5737"	21°03'48.4035"	Droga pow. 1376 K/DD	WD	0.25	503+827	506+380	Nadziemny	12.1/s	0.41	2	Przy drodze dojazdowej
4	Lwów/Pld.	505+913	50°03'51.3061"	21°03'51.7461"	Droga pow. 1376 K/DD	WD	0.25	507+681	506+380	Nadziemny	12.8/s	0.46	2	Przy drodze dojazdowej
5	Lwów/Pld.	509+153	50°04'40.1464"	21°06'13.8362"	Droga gminna/DD	WD	0.1	507+681	507+629	Nadziemny	14.3/s	0.60	2	Przy drodze dojazdowej
6	Kraków/Pln.	509+167	50°04'44.3444"	21°06'13.4778"	Droga gminna/DD	WD	0.1	507+681	507+629	Nadziemny	14.5/s	0.60	2	Przy drodze dojazdowej
7	Kraków/Pln.	511+898	50°05'08.5572"	21°08'21.3314"	Droga pow. 1377 K/DD	WD	0.2	511+483	512+266	Nadziemny	12.4/s	0.48	2	Przy drodze dojazdowej
8	Kraków/Pln.	518+181	50°05'54.8483"	21°13'17.1357"	Droga pow. 1278DD	WD	0.7	518+386	518+328	Nadziemny	10/s	0.42	2	MOP-u Jastrząbka

Tabela 8. Wykaz przejazdów awaryjnych

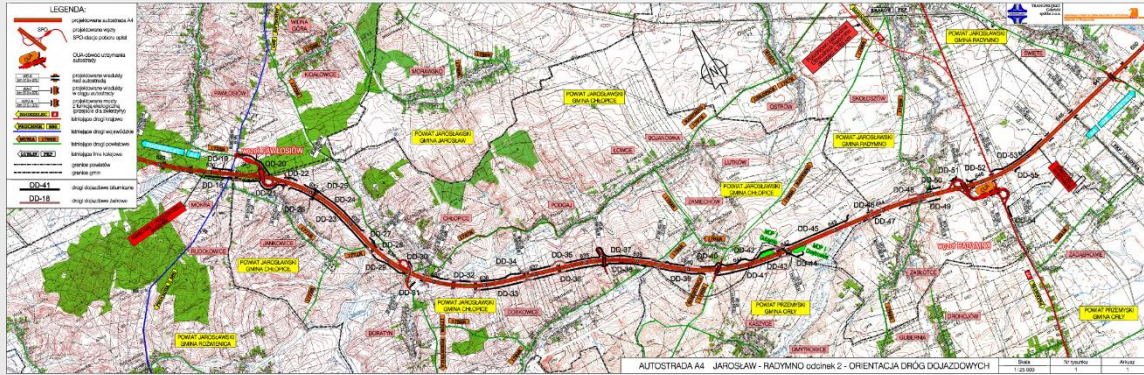
Lp	Lokalizacja				Przejazd		Bariera demontowana		Uwagi
	Kierunek	Pikietaż	Współrzędne geograficzne		Oznaczenie	Typ	Sposób demontażu	Typ	
			Szerokość (Bw)	Długość (Lw)					
1	2	3	4	5	6	7	8	9	10
1	Lwów/Kraków	503+827	50°03'31.0009"	21°02'13.1547"	PA	Bitumiczny	Opis wg pkt.7.5	Bariera - SP	Pas dzielący
2	Lwów/Kraków	507+681	50°04'22.6597"	21°05'06.9549"	PA	Bitumiczny	Opis wg pkt.7.5	Bariera - SP	Pas dzielący
3	Lwów/Kraków	511+483	50°04'59.8615"	21°08'04.2548"	PA	Bitumiczny	Opis wg pkt.7.5	Bariera - SP	Pas dzielący
4	Lwów/Kraków	514+958	50°05'45.8906"	21°10'41.0500"	PA	Bitumiczny	Opis wg pkt.7.5	Bariera - SP	Pas dzielący
5	Lwów/Kraków	518+386	50°05'54.5736"	21°13'28.7721"	PA	Bitumiczny	Opis wg pkt.7.5	Bariera - SP	Pas dzielący
6	Lwów/Kraków	521+800	50°06'01.2246"	21°16'17.0463"	PA	Bitumiczny	Opis wg pkt.7.5	Bariera - SP	DOL
7	Lwów/Kraków	525+850	50°05'17.6146"	21°19'19.5070"	PA	Bitumiczny	Opis wg pkt.7.5	Bariera - SP	Pas dzielący

ELEMENTY SKŁADOWE PLANU DZIAŁAŃ RATOWNICZYCH

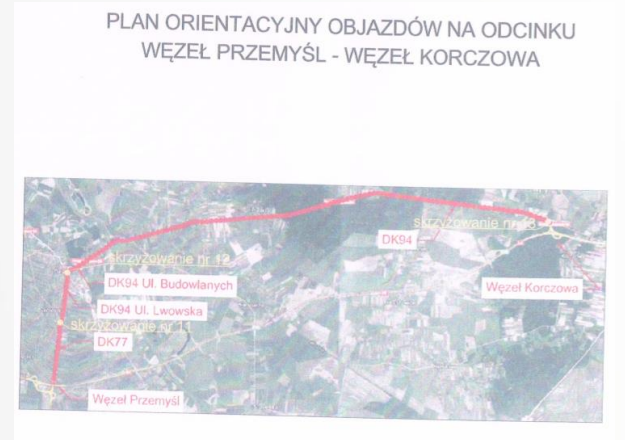
Część graficzna planu – plan orientacyjny, plany sytuacyjne, trasy objazdów

- 4.2.1** Plan orientacyjny w skali umożliwiającej czytelne naniesienie elementów z pkt. 4.1.1 do 4.1.8, a także przebieg granic administracyjnych oraz zakres terenu przyległego wystarczający do pokazania dojazdów
- 4.2.2** Szczegółowe plany sytuacyjne Miejsc Obsługi Podróżnych (MOP), SPO, PPO z oznaczeniem elementów przeciwpożarowych
- 4.2.3** Plany sytuacyjne zawierające możliwe dojazdy do miejsc poboru wody
- 4.2.4** Plany sytuacyjne zawierające drogi przeciwpożarowe spełniające warunki i umożliwiające ich wykorzystanie w akcjach ratowniczych tj.: (szerokość, promień łuków poziomych, przejezdność, nawierzchnia) poza jezdnią główną dróg klasy A, S (np. drogi dojazdowe lub lokalne) z opisaniem numeru relacji, nawierzchni oraz światła obiektów inżynierskich
- 4.2.5** Plany sytuacyjne zawierające miejsca do lądowania śmigłowców z uwzględnieniem między innymi: drzew, linii napowietrznych, latarni, słupów i innych elementów mogących wpłynąć na bezpieczeństwo śmigłowca
- 4.2.6** Trasy objazdów w czasie tymczasowego zamknięcia drogi wraz z projektem zmian w organizacji ruchu na trasie wyznaczonego objazdu
- 4.2.7** Przedstawienie planów budynków istotnych ze względu na ochronę przeciwpożarową wraz z infrastrukturą wewnętrzną (opis i schematy z naniesieniem elementów takich jak: hydranty, gaśnice, schody, drzwi i ściany przeciwpożarowe, – jeśli takie występują, np. na OUA, MOP, SPO, PPO)
- 4.2.8** Inne rysunki szczegółowe elementów drogowych w miarę potrzeby

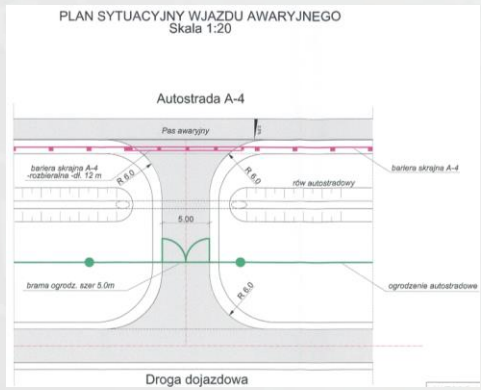
ELEMENTY SKŁADOWE PLANU DZIAŁAŃ RATOWNICZYCH (wybrane)



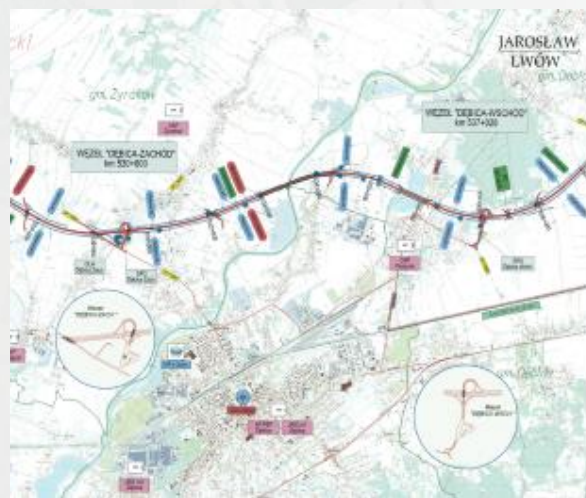
mapa orientacyjna



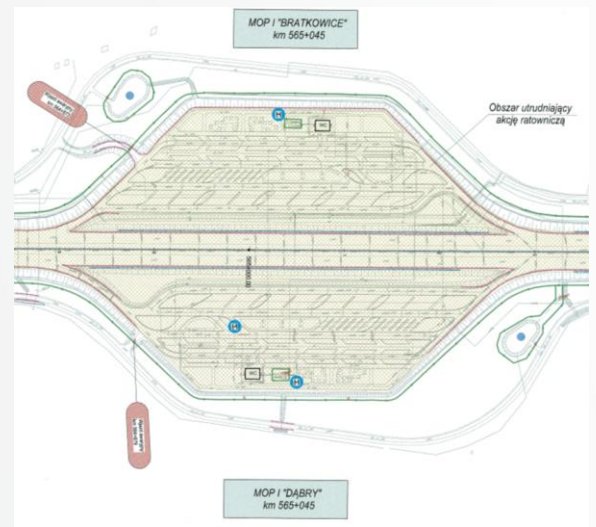
objazdy



wjazd awaryjny



węzeł

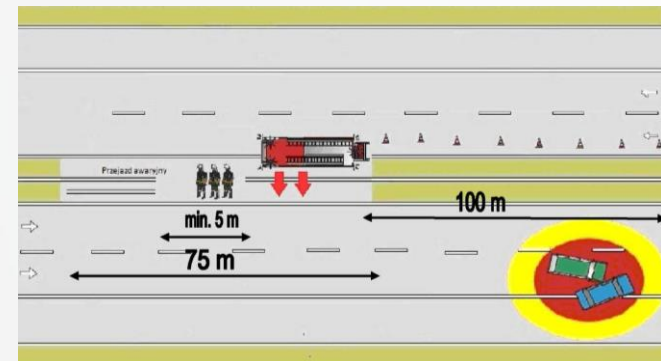
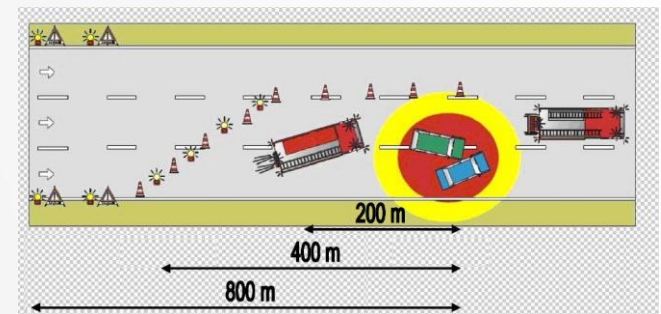


MOP

ELEMENTY SKŁADOWE PLANU DZIAŁAŃ RATOWNICZYCH

Część operacyjna planu – zasady alarmowania i dysponowania jednostek ochrony przeciwpożarowej oraz organizacja i prowadzenie działań ratowniczych

- 5.1 Procedury przyjmowania zgłoszenia o zdarzeniu drogowym przez służby zarządzającego autostradą i alarmowania służb ratowniczych (Państwowa Straż Pożarna, Policja, Państwowe Ratownictwo Medyczne i inne służby)
- 5.2 Procedura informowania innych podmiotów (np.: Wojewoda, Centra Zarządzania Kryzysowego, media)
- 5.3 Schemat przepływu informacji oraz wykaz osób i zakres ich odpowiedzialności, (adresy, numery telefonów itp.)
- 5.4 Zakres współpracy zarządcy drogi ze służbami ratowniczymi i podmiotami biorącymi udział w akcji ratowniczej
- 5.5 Procedura przejazdu przez Miejsce Poboru Opłat (MPO) pojazdów uprzywilejowanych
- 5.6 Standardy zimowego utrzymania wjazdów i przejazdów awaryjnych
- 5.7 Dane operacyjne zarządcy autostrady
 - 5.7.1 Wykaz Obwodów Utrzymania Autostrady
 - 5.7.2 Plan alarmowania służb zarządcy autostrady
 - 5.7.3 Kompetencje i zadania Centrum Zarządzania Autostradą
- 5.8 Zasady organizacji i prowadzenia działań ratowniczych
 - 5.8.1 Kierowanie działaniami ratowniczymi
 - 5.8.2 Zabezpieczenie miejsca zdarzenia
 - 5.8.3 Zalecenia podczas zabezpieczenia prowadzenia akcji ratowniczej
 - 5.8.4 Zmiany organizacji ruchu
 - 5.8.5 Zasady dysponowania dodatkowym sprzętem i środkami do działań ratowniczych
 - 5.8.6 Procedura postępowania z odpadami
 - 5.8.7 Zasady informowania o działaniach ratowniczych lub czasowym zamknięciu autostrady
 - 5.8.8 Organizacja stanowiska koordynacji działaniem ratowniczym
 - 5.8.9 Inne zasady i procedury postępowania służb zarządcy autostrady wynikające z porozumień i uzgodnień na poziomie lokalnym - uwzględniające lokalne uwarunkowania



ELEMENTY SKŁADOWE PLANU DZIAŁAŃ RATOWNICZYCH (wybrane)

5.1 Procedury przyjmowania zgłoszenia o zdarzeniu drogowym przez służby zarządzającego autostradą i alarmowania służb ratowniczych PSP, Policja, PRM i inne służby)

Całodobowe zgłoszenia o zdarzeniach drogowych na autostradzie przyjmuje Punkt Informacji Drogowej (PID) zlokalizowany w Oddziale w Rzeszowie GDDKiA przy ul. Legionów 20.

1. Punkt Informacji Drogowej (PID) może otrzymać informację o zdarzeniu od:
- patroli drogowych,
 - pracowników firmy utrzymującej autostradę
 - służb ratowniczych
 - użytkownika autostrady

Punkt Informacji Drogowej (PID)
tel. całodobowy
17 / 852-08-15

2. Po otrzymaniu zgłoszenia Dyżurny PID uzyskuje szczegółowe informacje, na temat zdarzenia, a w szczególności:

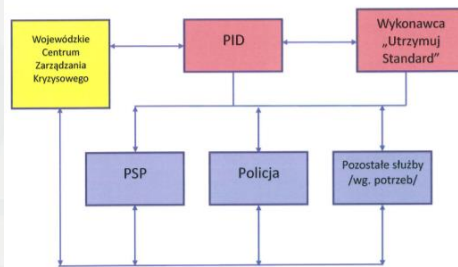
1. miejsca zdarzenia – kierunek jazdy, pikietaż (km), węzeł, PPO, itp.,
2. uszkodzonych w zdarzeniu – ranni, zabici,
3. udziału zwierząt,
4. uszkodzeń infrastruktury technicznej autostrady,
5. liczby i rodzaju pojazdów uczestniczących w zdarzeniu,
6. przewożonych towarów, zwłaszcza materiałów niebezpiecznych, które mogą stanowić zagrożenie dla środowiska.

3. Dyżurny PID powiadamia o zdarzeniu na autostradzie:

- Centrum Powiadomienia Ratunkowego: tel. 112
- oraz w zależności od potrzeb dodatkowo:
- służb ratowniczych- wykaz telefonów w pkt. 5.3.1; 5.3.2; 5.3.3; 5.3.4
- Wykonawcę kompleksowego utrzymania: wykaz telefonów pkt. 5.3.5

4. Dyżurny PID udokumentowuje każde zgłoszenie w rejestrze zgłoszeń

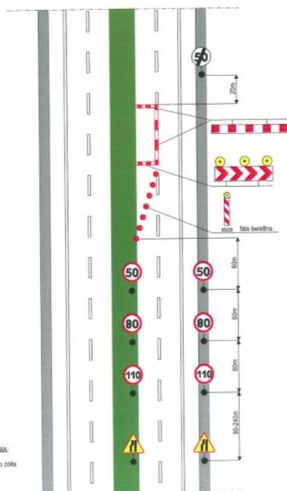
Schemat przepływu informacji pomiędzy służbami przedstawia poniższy schemat



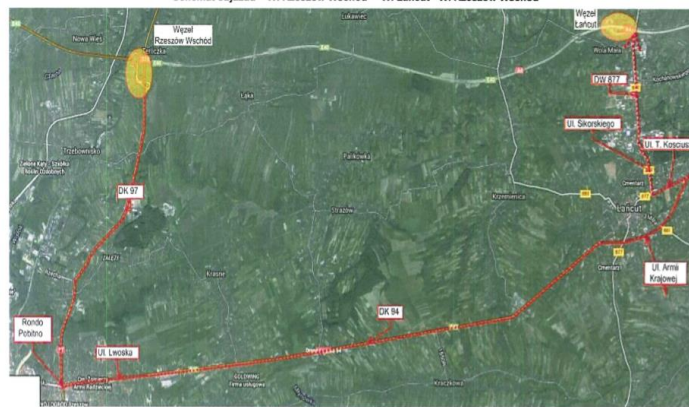
Telefony Alarmowe/Dyżurny całodobowy

lp.	Podmiot	Telefon
1.	Centrum Powiadomienia Ratunkowego	112
2.	Policja	997
3.	Państwowa Straż Pożarna	998
4.	Pogotowie Ratunkowe	999
5.	Punkt Informacji Drogowej	17/852-08-015
6.	Pogotowie gazowe	992
7.	Pogotowie energetyczne	991
8.	Wojewódzkie Centrum Zarządzania Kryzysowego	17/867 18 59

6.8.2.1 Schemat 1 - zamknięcie jednego pasa ruchu autostrady - pas lewy



Schemat objazdu – W. Rzeszów Wschód – W. Łańcut - W. Rzeszów Wschód

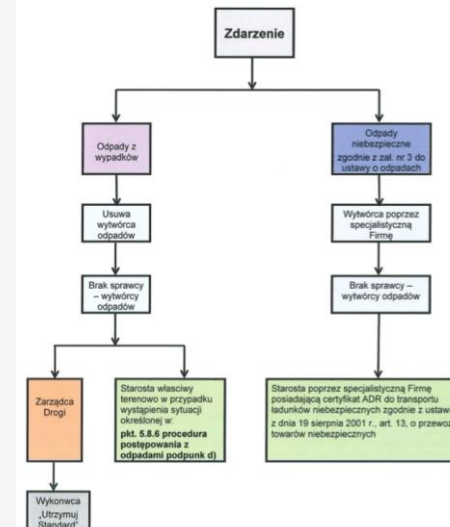


5.2 Procedura informowania innych podmiotów (Centrum Zarządzania Kryzysowego, firmy utrzymującej autostradę, media)

- Po otrzymaniu zgłoszenia i alarmowaniu służb ratowniczych (Centrum Powiadomienia Ratunkowego, PSP oraz Policja) dyżurny PID powiadamia także:
- Dyżurnego Wykonawcy utrzymującego autostradę na odnośny kilometr dojazdu do zdarzenia,
 - Wojewódzkie Centrum Zarządzania Kryzysowego Podkarpackiego Urzędu Wojewódzkiego
 - Środki masowego przekazu (radio, prasa, TV) wg wzorów komunikatów w pkt. 5.8.7.



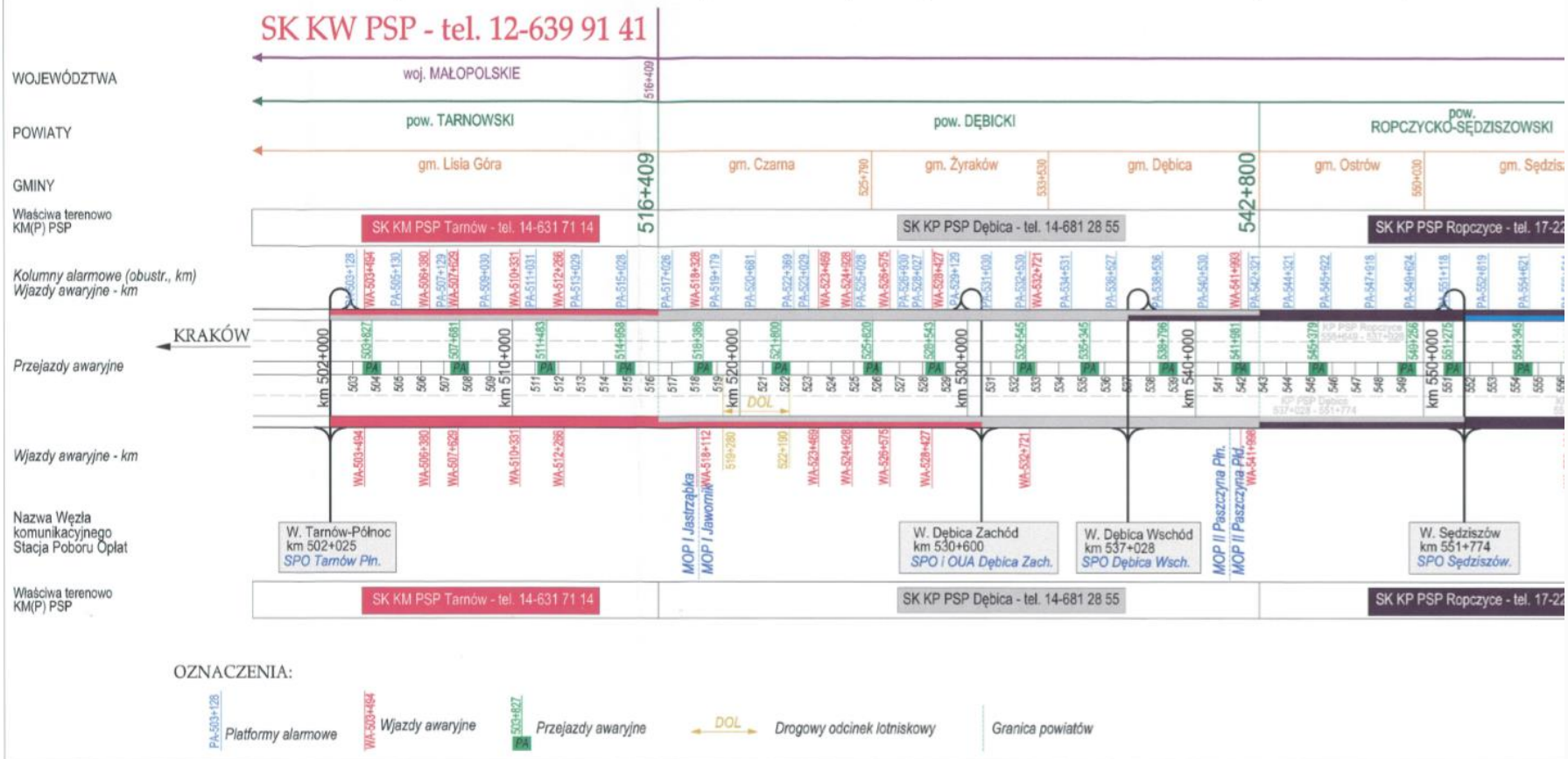
5.8.6.1 Schemat - procedura usuwania odpadów



ELEMENTY SKŁADOWE PLANU DZIAŁAŃ RATOWNICZYCH



Schemat obszarów działania jednostek Straży Pożarnej na terenie autostrady A4
- od węzła "TARNÓW PÓŁNOC" (km 502+626) do węzła "JAROSŁAW ZACHÓD" (km 622+292)



POROZUMIENIE POMIĘDZY PSP A GDDKiA – WSPÓŁPRACA NA DROGACH KRAJOWYCH



Komenda Wojewódzka
Państwowej Straży Pożarnej
w Rzeszowie

POROZUMIENIE

w sprawie współpracy jednostek organizacyjnych Państwowej Straży Pożarnej i Generalnej Dyrekcji Dróg Krajowych i Autostrad w zakresie współdziałania podczas zdarzeń drogowych oraz poprawy bezpieczeństwa ruchu drogowego na drogach krajowych

zawarte w dniu 15 grudnia 2017 r. w Warszawie, pomiędzy:

p.o. Generalnego Dyrektora Dróg Krajowych i Autostrad

Jackiem Grygą

z siedzibą w Warszawie ul. Wronia 53, 00 – 874 Warszawa,

a

Komendantem Głównym Państwowej Straży Pożarnej

gen. brygadierem Leszkiem Suskim,

z siedzibą w Warszawie ul. Podchorążych 38, 00 – 463 Warszawa.

POROZUMIENIE

w sprawie współpracy Oddziału Generalnej Dyrekcji Dróg Krajowych i Autostrad w Rzeszowie z jednostkami organizacyjnymi Państwowej Straży Pożarnej województwa podkarpackiego w zakresie współdziałania podczas zdarzeń drogowych oraz poprawy bezpieczeństwa ruchu drogowego na drogach krajowych w województwie podkarpackim

zawarte w dniu 27 lutego 2018 r, w Rzeszowie pomiędzy:

Dyrektorem Oddziału Generalnej Dyrekcji Dróg Krajowych i Autostrad w Rzeszowie Bogdanem Tarnawskim – działającym z upoważnienia Generalnego Dyrektora Dróg Krajowych i Autostrad

z siedzibą w Rzeszowie: ul. Legionów 20, 35 – 959 Rzeszów.

a

Podkarpackim Komendantem Wojewódzkim Państwowej Straży Pożarnej st. brig. Andrzejem Babcem

z siedzibą w Rzeszowie: ul. Mochnackiego 4, 35 – 016 Rzeszów

Zakres współpracy o której mowa § 2, obejmuje w szczególności:

- 1) wymianę informacji na temat aktualnej sytuacji na drogach krajowych ze szczególnym uwzględnieniem: przejezdności, stanu technicznego dróg krajowych oraz lokalizacji miejsc szczególnie niebezpiecznych;
- 2) wymianę informacji o zaistniałych na drogach krajowych zdarzeniach drogowych oraz innych utrudnieniach w ruchu drogowym;
- 3) współdziałanie podczas działań na drogach krajowych podejmowanych w wyniku zaistnienia zdarzeń drogowych w ramach uprawnień przewidzianych w obowiązujących przepisach prawa, w celu zminimalizowania zagrożeń i utrudnień w ruchu;
- 4) podejmowanie działań mających na celu eliminowanie czynników wpływających na powstawanie zagrożeń dla bezpieczeństwa ruchu drogowego;
- 5) wymianę posiadanych danych dotyczących stanu bezpieczeństwa ruchu drogowego;
- 6) współdziałanie w ramach akcji edukacyjnych w zakresie bezpieczeństwa ruchu drogowego, w tym symulacji akcji (ćwiczeń) ratowniczych związanych z występującymi zdarzeniami drogowymi;
- 7) wymianę informacji przy organizowaniu przejazdów kolumn PSP po drogach krajowych;
- 8) udział w uzgadnianiu planów ratowniczych dla województwa i powiatów oraz Planów Działań Ratowniczych (PDR) dla dróg krajowych.

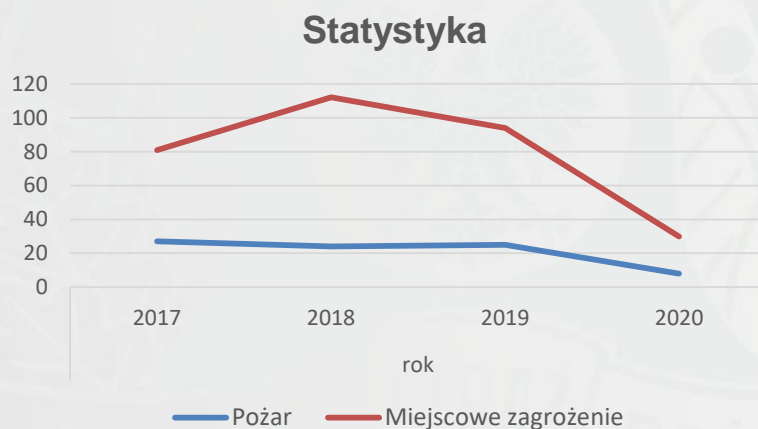
DZIAŁANIA RATOWNICZE NA AUTOSTRADZIE

ĆWICZENIA



STATYSTYKA ZDARZEŃ NA A4

Rodzaj zdarzenia	Rok			
	2017	2018	2019	2020
Pożar	27	24	25	8
Miejscowe zagrożenie	81	112	94	30
RAZEM	108	136	119	38



WNIOSKI W ZAKRESIE ZABEZPIECZENIA OPERACYJNEGO OBSZARU WOJEWÓDZTWA



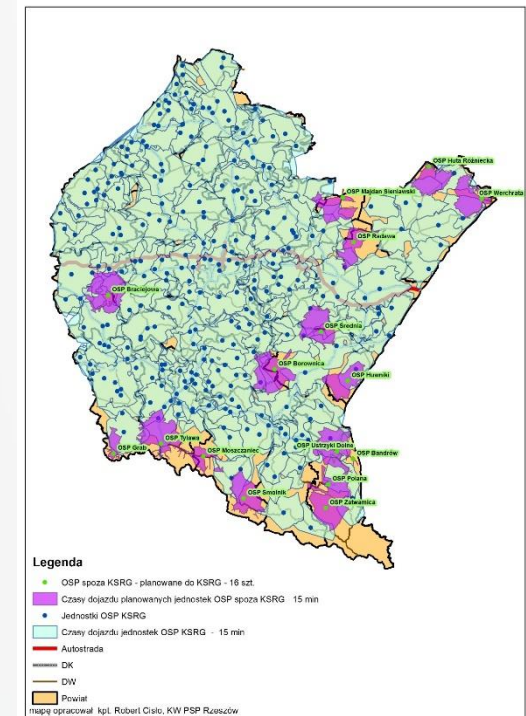
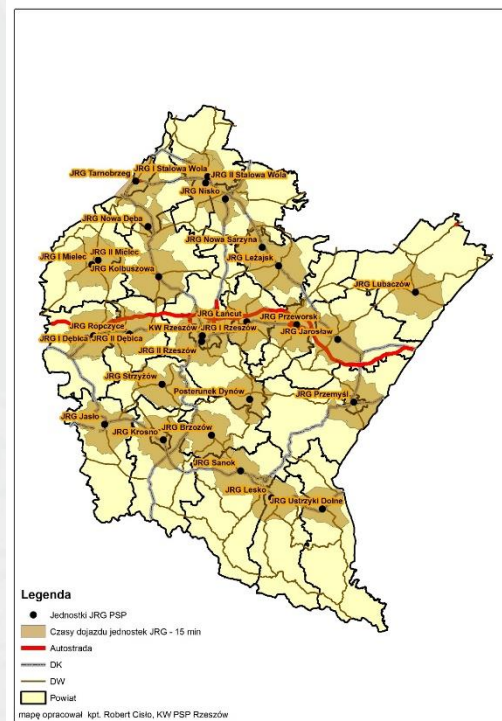
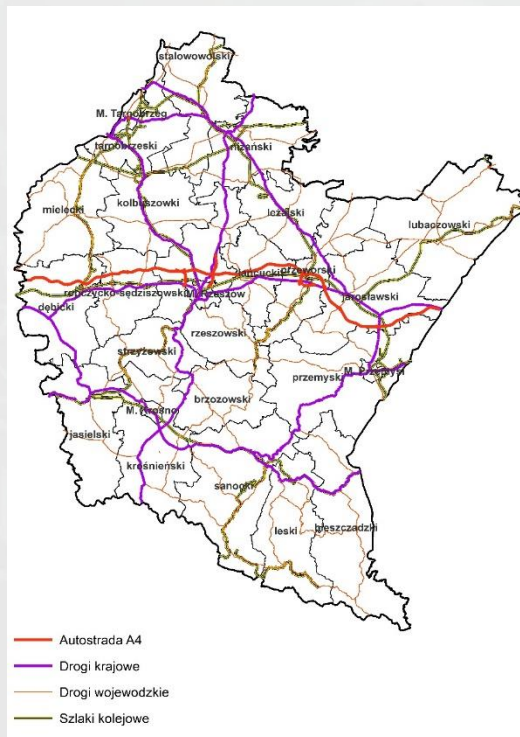
Komenda Wojewódzka
Państwowej Straży Pożarnej
w Rzeszowie

Do najistotniejszych przedsięwzięć w zakresie poprawy przygotowania jednostek ksrg do działań w ramach ratownictwa technicznego, a tym samym podjęcia skutecznych działań w zakresie ratownictwa drogowego należy zaliczyć:

- 1) utworzenie w obrębie węzła komunikacyjnego Rzeszów-Zachód, łączącego trasę szybkiego ruchu S19 z autostradą A4, trzeciej jednostki ratowniczo-gaśniczej, funkcjonującej w strukturze Komendy Miejskiej PSP w Rzeszowie;

Utworzenie ww. jednostki znacząco poprawi poziom zabezpieczenia operacyjnego oraz zasadniczo wpłynie na skrócenie czasu dojazdu sił i środków PSP do zdarzeń w północnej części powiatu rzeszowskiego;

2) z uwagi na fakt, iż na terenie województwa występują obszary pozostające poza zasięgiem jednostek kstrg w czasie do 15 minut od zgłoszenia zdarzenia, koniecznym jest kontynuowanie procesu włączania kolejnych jednostek OSP do krajowego systemu ratowniczo-gaśniczego zlokalizowanych na tych obszarach, co wpłynie na poprawę zabezpieczenia operacyjnego województwa i skrócenie czasu dojazdu podmiotów kstrg do miejsca zdarzenia;



3) realizując działania mające na celu zapewnienie jak najkrótszego czasu dotarcia jednostek ksrg do zdarzeń powstałych w komunikacji, należy kontynuować proces doposażania jednostek OSP włączonych do systemu w zestawy hydraulicznych narzędzi ratowniczych do prowadzenia działań z zakresu ratownictwa technicznego na drogach oraz w zestawy do ratownictwa medycznego;



- 4) dokonane analizy danych statystycznych w zakresie ilości i miejsc szczególnego nasilenia występowania zdarzeń w komunikacji drogowej oraz stanu wyposażenia jednostek PSP w specjalistyczne samochody do ratownictwa technicznego wskazują na potrzebę zwiększenia ilości tego rodzaju sprzętu na terenie województwa.



PLANOWANA REALIZACJA PROJEKTÓW WSPÓŁFINANSOWANYCH ZE ŚRODKÓW UNII EUROPEJSKIEJ.

**W ramach Programu Operacyjnego
Infrastruktura i Środowisko 2014-2020**



**Fundusze
Europejskie**
Infrastruktura i Środowisko

Projekt „Usprawnienie systemu ratownictwa w transporcie drogowym – etap IV o wartości 8.775 tys. zł.

W ramach projektu planowany jest zakup następujących pojazdów oraz sprzętu:

- 1) samochód dowodzenia i łączności (kompanijne stanowisko dowodzenia);
- 2) ciężki samochód ratownictwa technicznego do usuwania skutków kolizji drogowych (z rotatorem);
- 3) 2 szt. ciężkich samochodów ratowniczo-gaśniczych ze zwiększonym potencjałem ratownictwa drogowego;
- 4) średni samochód ratowniczo-gaśniczy ze zwiększonym potencjałem ratownictwa drogowego;
- 5) 4 komplety zestawów hydraulicznych narzędzi ratowniczych o zwiększonym potencjale do ratownictwa drogowego;
- 6) zestaw do oświetlenia terenu akcji z agregatem prądotwórczym.



PAŃSTWOWA

POŻARNA